



**CADPREV – Ente Local  
Aplicativo Desktop  
Manual de Instalação**

## Índice

1 Finalidade.....	3
2 Pré-requisitos.....	3
3 Instalação do módulo CADPREV–Ente Local (Módulo Desktop) do Sistema CADPREV – Sistema de Cadastro de Regimes Próprios de Previdência Social.....	4
3.1 Instalação automática do Módulo Desktop.....	4
3.2 Instalação manual do Módulo Desktop.....	6
3.3 Verificando se a aplicação foi instalada.....	7

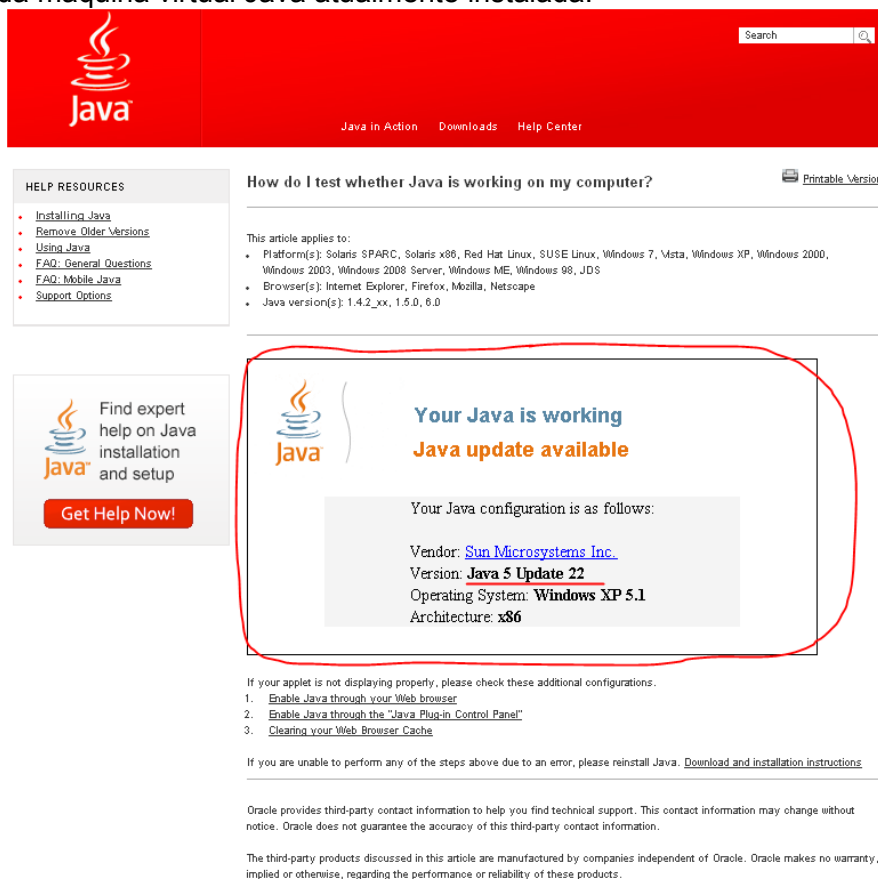
## 1 Finalidade

Este documento tem como objetivo apresentar o manual básico de instalação para o Módulo CADPREV–Ente Local (Módulo *Desktop*) do Sistema CADPREV – Sistema de Cadastro de Regimes Próprios de Previdência Social.

## 2 Pré-requisitos

Para execução do módulo CADPREV–Ente Local (Módulo Desktop) do Sistema CADPREV – Sistema de Cadastro de Regimes Próprios de Previdência Social é necessário ter instalado no computador a máquina virtual Java na versão Java 5 update 22 ou superior.

Para verificar a versão da máquina virtual Java instalada no computador, abrir no browser a seguinte página da web: [http://www.java.com/pt\\_BR/download/help/testvm.xml](http://www.java.com/pt_BR/download/help/testvm.xml). Abaixo, a página de verificação da máquina virtual Java atualmente instalada.



Java

Java in Action Downloads Help Center

HELP RESOURCES

- [Installing Java](#)
- [Remove Older Versions](#)
- [Using Java](#)
- [FAQ: General Questions](#)
- [FAQ: Mobile Java](#)
- [Support Options](#)

Find expert help on Java installation and setup

**Get Help Now!**

### How do I test whether Java is working on my computer?

[Printable Version](#)

This article applies to:

- Platform(s): Solaris SPARC, Solaris x86, Red Hat Linux, SUSE Linux, Windows 7, Vista, Windows XP, Windows 2000, Windows 2003, Windows 2008 Server, Windows ME, Windows 98, JDS
- Browser(s): Internet Explorer, Firefox, Mozilla, Netscape
- Java version(s): 1.4.2\_xx, 1.5.0, 6.0

**Your Java is working**

**Java update available**

Your Java configuration is as follows:

Vendor: [Sun Microsystems Inc.](#)  
Version: [Java 5 Update 22](#)  
Operating System: [Windows XP 5.1](#)  
Architecture: [x86](#)

If your applet is not displaying properly, please check these additional configurations.

1. [Enable Java through your Web browser](#)
2. [Enable Java through the "Java Plug-in Control Panel"](#)
3. [Clearing your Web Browser Cache](#)

If you are unable to perform any of the steps above due to an error, please reinstall Java. [Download and installation instructions](#)

Oracle provides third-party contact information to help you find technical support. This contact information may change without notice. Oracle does not guarantee the accuracy of this third-party contact information.

The third-party products discussed in this article are manufactured by companies independent of Oracle. Oracle makes no warranty, implied or otherwise, regarding the performance or reliability of these products.

FIGURA 1: Tela de verificação da máquina virtual java instalada (fonte, ORACLE)

Atentar-se ao quadro no meio da página (circulado na cor vermelha) e na exibição da versão (sublinhada de vermelho dentro do quadro). No caso de algum problema com a máquina virtual Java instalada no computador ou se desejar instalar uma nova versão, pode-se seguir as instruções apresentadas nesta mesma página, pertencente ao site oficial do Java.

Caso preferir instalar diretamente, o link para download e instalação, basta acessar o site <http://www.java.com/en/download/>, efetuar o download (clicando no link “Download”) e instalar o aplicativo baixado.

### **3 Instalação do módulo CADPREV–Ente Local (Módulo Desktop) do Sistema CADPREV – Sistema de Cadastro de Regimes Próprios de Previdência Social**

Uma vez atendido os pré-requisitos, já é possível efetuar a instalação do Módulo Desktop no computador. Existem duas maneiras de efetuar a instalação, sendo uma automática e outra manual.

#### **3.1 Instalação automática do Módulo Desktop**

Para efetuar a instalação automática do Módulo Desktop clique no link “*Baixar/Instalar o Módulo Desktop (CADPREV-Ente Local) - Webstart*”, na página da Previdência Social. Logo após o clique, será exibido o logo da Previdência Social, conforme imagem abaixo:



FIGURA 2: Logo de abertura do CADPREV -  
MÓDULO DESKTOP

Após alguns segundos a imagem com o logo da Previdência Social desaparece e pode aparecer uma tela abaixo, solicitando autorização para o WebStart do Java executar a instalação:

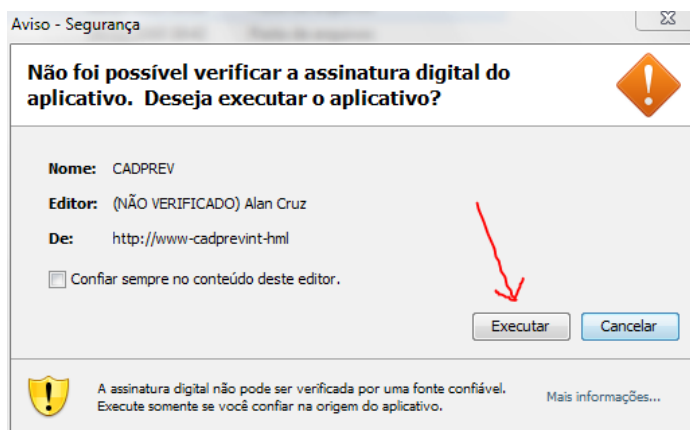


FIGURA 3: Tela de aviso de segurança do windows para execução da instalação do CADPREV - MÓDULO DESKTOP

Caso a tela acima não apareça, não tem problema, pois significa que a opção “Confiar sempre no conteúdo deste editor” já foi marcada anteriormente para este mesmo editor. Clicar então no botão “Executar” e aguardar a abertura da aplicação, cuja tela da figura abaixo será apresentada.



FIGURA 4: Tela inicial do CADPREV - MÓDULO DESKTOP

Após esta etapa a aplicação já está instalada no computador e o ícone do Módulo Desktop pode ser visto na Área de Trabalho, com o nome de Cadprev e o ícone da Previdência Social.

### 3.2 Instalação manual do Módulo Desktop

Caso seja de preferência a instalação manual, clique no link “[Download do Módulo Desktop \(CADPREV-Ente Local\) \(.zip\) V.1.0.10](#)” e baixe o arquivo “[CadprevDesktop-1.0.10.zip](#)”. Crie uma pasta na unidade “[c:\](#)” com o nome de CADPREV, conforme figura abaixo:

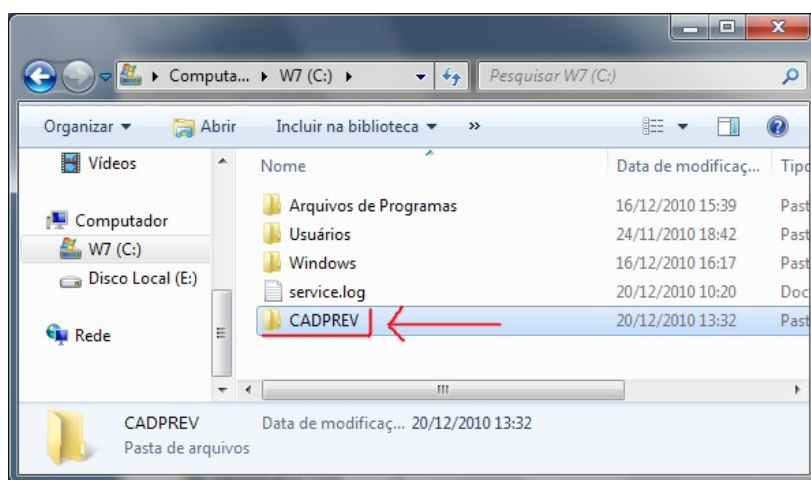


FIGURA 5: Criação da pasta para instalação do CADPREV - MÓDULO DESKTOP

Após o download, extraia os arquivos para a pasta “[c:\CADPREV](#)” e execute o arquivo “CADPREV.BAT”, mostrado na figura abaixo:

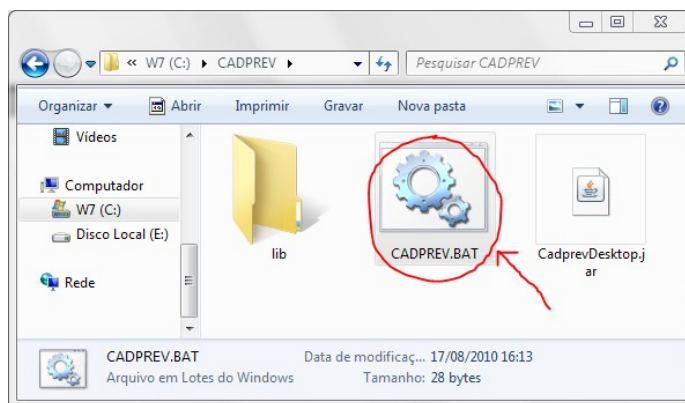


FIGURA 6: Pasta do CADPREV após extração. Executar o arquivo CADPREV.BAT

A partir da primeira execução a aplicação já estará instalada no computador.

### 3.3 Verificando se a aplicação foi instalada

Para verificar se a aplicação foi instalada, basta acessar a pasta do usuário logado no windows, que terá o nome do usuário do próprio usuário logado. Por exemplo, no windows xp as pastas de usuários se localizam no caminho “C:\Documents and Settings\”, já no windows 7, no caminho “C:\Users\” ou “C:\Usuários”).

Com a aplicação instalada, dentro da pasta do usuário contem uma pasta chamada “CADPREV”, cuja estrutura é mostrada na figura abaixo:

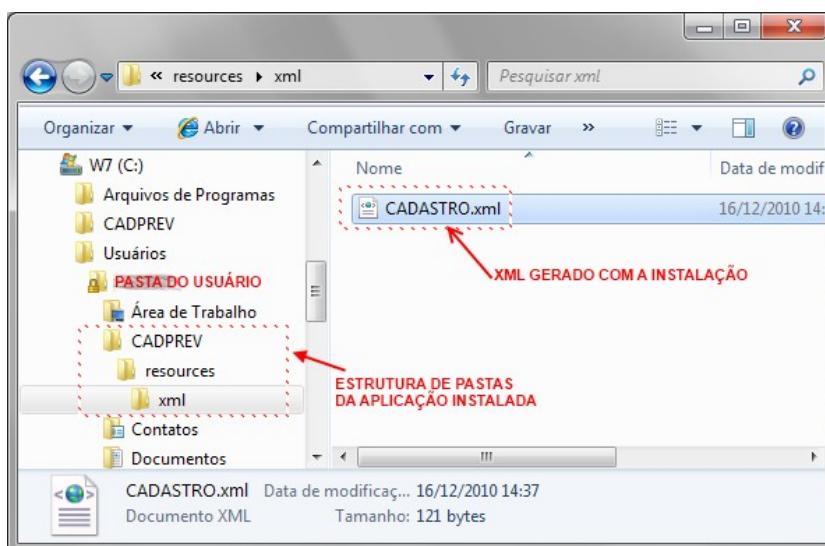


FIGURA 7: Tela com a estrutura da pasta CADPREV, criada após instalação da aplicação

Se esta estrutura foi criada significa que a aplicação está instalada no computador.